



GUIDA DELLO STUDENTE

ANNO SCOLASTICO 2023-2024



PERCHE' SCEGLIERE AEMO PER LA TUA FORMAZIONE?



In **Campania** unica scuola accreditata **AISO**



Propria **sede** didattica con **6** aule per la **FORMAZIONE**



25 anni di formazione in **Medicina Osteopatica**



10 ambulatori per il **TIROCINIO CLINICO** professionalizzante



DIPLOMA di **OSTEOPATIA D.O.**



Formazione certificata E di altissimo livello



Iscrizione diretta al Registro degli Osteopati d'Italia (**ROI**)



L'AEMO (Accademia Europea Medicina Osteopatica) è stata **fondata nel 1998** da tre professionisti:

- Dott. **Andrea Granito** - Medico Ortopedico e Osteopata-
- Dott. **Antonio Luise** -Medico Fisiatra e Osteopata-
- Dott. **Juan Carlos Simone** -Chinesiologo e Osteopata-

La comune passione per questa interessantissima disciplina e la volontà di contribuire alla sua diffusione furono i motivi che ci spinsero ad intraprendere quest'avventura. I primi passi presso la sala conferenze del CTO di Napoli che ospitò il nostro primo anno di corso. Vogliamo qui ringraziare la direzione di quel Nosocomio che gentilmente ci ospitò. Poi il nostro percorso continuò presso la ASL CE 2 di Aversa, che con grande disponibilità ci concesse i locali. Col passare degli anni, aumentando il numero dei corsi, ci spostammo nelle sale del Don Bosco di Napoli, poi al Denza ed infine al centro formazione professionale di Pozzuoli. Il desiderio di tutti, però, era quello di avere una sede tutta nostra.

Nel 2008, finalmente, decidemmo di fare il passo decisivo. Una sede tutta nostra per la nostra scuola. Centro di formazione e Clinica Osteopatica: inizia il nuovo corso dell'AEMO.

Nel 2008 decidemmo di aderire al ROI (Registro degli osteopatia d'Italia) perché credevamo e crediamo che unendo tutte le forze operanti nel campo delle medicine non convenzionali sia la carta vincente per arrivare ad una definizione legislativa che dia dignità professionale a tutte le discipline complementari fino ad ora non ancora riconosciute dalla legge. La strada è ancora lunga, ma, le condizioni sono cambiate e ci sono buone speranze per il futuro. Nel frattempo il nostro impegno non è diminuito, anzi abbiamo sempre più investito sulla qualità della nostra offerta formativa attraverso collaborazioni didattiche curriculari di docenti di levatura internazionale: il dott. Jean Pierre Hyspa, il dott. Serge Paoletti, il dott. Marco Siccardi, e collaborazioni periodiche con docenti che rappresentano la storia recente dell'osteopatia: Nicette Seerguef, Jean Pierre Barral, etc.

Questo è il nostro percorso. Da qui partiamo con la consapevolezza che per fare "Formazione" è necessario investire sempre nella qualità dell'offerta formativa e nella ricerca. Quest'ultimo capitolo è la nuova frontiera dell'osteopatia. La ricerca come elemento discriminante per qualificare e inserire l'osteopatia nel mondo scientifico internazionale a pieno titolo senza complessi di inferiorità. Noi faremo la nostra parte per favorire questo percorso esaltante.

Il Direttore Generale AEMO S.r.l.

Dott. Andrea Granito D.O.

Carissimi studenti, sfogliando le pagine di questa “Guida dello Studente”, avrete modo di apprezzare quanto grande sia stato lo sforzo della nostra Scuola per mettere a vostra disposizione un’offerta formativa di alta qualità che consenta a ciascuno di voi di avvicinarsi al mondo del lavoro con la certezza di aver avuto una formazione completa, innovativa e fortemente improntata alla professionalità.

Sin dalla sua nascita l’AEMO ha ambito a realizzare, per la formazione osteopatica, una nuova forma di didattica che coniugasse tra loro sia un rigoroso studio teorico dei concetti fondamentali di ogni disciplina, sia una concreta “esperienza clinica” altamente professionalizzante.

Chi tra voi fa già parte della nostra comunità scolastica non potrà non apprezzare le novità nei contenuti dei corsi di studio e nell’organizzazione didattica degli stessi. A coloro i quali, invece, per la prima volta, scorrendo queste pagine, rivolgono la loro attenzione all’AEMO, auguro di trovare tutte le risposte di cui sono in cerca, apprezzando la qualità scientifica del nostro corpo docente. A voi studenti, ancor prima che piani di studio, offriamo l’opportunità di partecipare alla nostra comunità intellettuale, sapendo che, anche a ciascuno di voi, verrà chiesto di dare il proprio contributo alla crescita collettiva di nuove idee e nuove visioni.

Vorrei che, per ciascuno di voi, queste pagine abbiano la forza di una piccola mappa utile per cominciare ad orientarsi lungo quel percorso della propria crescita umana, intellettuale e professionale che deve accompagnare necessariamente la qualificazione formativa e professionale.

Nunzia Esposito D.O.

INDICE	PAG
Ricevimento Studenti	4
L'Osteopatia	5
La Professione di Osteopata	6
Organizzazione del Piano degli Studi	7
Studiare all'AEMO	8
Criteri di Ammissione e di Selezione	9
Titolo Rilasciato dalla Scuola	9
Esoneri	10
Progetto di Tesi	11
Sistema dei Crediti Formativi	11
Organizzazione Didattica degli Ordinamenti	14
Ordinamento T1 -Full - Time -	15
Ordinamento T2 -Part - Time	20
Ordinamento T1 - Laurea Scienze Motorie -	25
Tirocinio Clinico	30
Frequenza	31
Immatricolazione	31
Assicurazione	31
Certificazioni	31
Didattica per Obiettivi Formativi	33
Prove Finali	32
Corpo Docente	36
Piantina della Struttura	37

Sede **Didattica** AEMO: Caserta-località Aversa, Via Gramsci, 22 -

Sede **Tirocinio Clinico**, presso il del Centro Clinico Osteopatico AEMO ad Aversa in Via Gramsci, 22

1. RICEVIMENTO STUDENTI

- **Disponibilità del Direttore Generale**

Il direttore ha colloqui con studenti (singoli e/o rappresentanti) previo appuntamento, anche telefonico, presso la segreteria studenti

- **Disponibilità del Direttore Didattico**

Il direttore didattico riceve gli studenti previo appuntamento telefonico il giovedì dalle ore 9.00 alle ore 13.00

- **Disponibilità dei Docenti**

I Coordinatori dei corsi Integrati ricevono gli studenti previo appuntamento telefonico, presso la segreteria studenti

- **Ufficio di Segreteria Studenti**

L'orario di apertura al pubblico è tutti giorni dal lunedì al venerdì ore 9.00 alle ore 15.00

La segreteria resta comunque reperibile al seguente numero telefonico 340 955 88 47

- **Biblioteca**

La biblioteca ha un discreto patrimonio librario specializzato nei settori della medicina, osteopatia, biologia, ecc

Consultazione: sono ammessi alla consultazione dei testi, gli allievi della scuola AEMO nonché docenti, assistenti e tutors

Orari di apertura: martedì e giovedì dalle ore 9,00 alle ore 15.00

L'OSTEOPATIA

Questo termine è stato coniato dal suo fondatore, il chirurgo americano **Dr. Andrew Taylor Still**. Egli alla fine del XIX secolo scoprì le relazioni tra l'equilibrio funzionale delle diverse strutture del corpo umano e la loro relazione con lo stato di "buona salute".

Alla fine di questo secolo il Dr Still, deluso dall'approccio medico convenzionale, dopo diverse esperienze e dopo anni di studio, elaborò una nuova concezione del funzionamento del corpo umano ed un diverso modo per riportarlo in una nuova condizione di salute.

La pratica dell'osteopatia si avvale delle conoscenze mediche, osteopatiche e scientifiche per applicare i principi dell'osteopatia nella diagnosi e nel trattamento del paziente. Scopo dell'osteopatia è migliorare e promuovere tutti gli aspetti della salute e del sano sviluppo. Il trattamento osteopatico può essere preventivo, curativo o adiuvante.

Gli osteopati analizzano e valutano i processi funzionali del paziente e si avvalgono di principi riconosciuti per la diagnosi e il trattamento personalizzati del paziente. Tali principi sono i seguenti:

- **l'essere umano è un'unità funzionale** dinamica, sul cui stato di salute incidono il corpo, la mente e lo spirito; se una delle parti del sistema si modifica, ciò influisce sull'equilibrio di tutto l'insieme;
- **il corpo è dotato di meccanismi di auto-regolazione** ed è naturalmente in grado di guarire se stesso; l'essere umano cerca sempre di recuperare il proprio equilibrio dinamico e di stabilire l'omeostasi;
- **la struttura e la funzione sono interrelate** a tutti i livelli dell'essere umano.

Nell'ambito dell'assistenza sanitaria, l'approccio osteopatico è centrato sul paziente ed è focalizzato sulla salute del paziente piuttosto che sulla malattia.

Gli osteopati impiegano il contatto manuale per individuare e valutare il movimento in tutti gli aspetti strutturali e funzionali del paziente, individuando le alterazioni della funzione e del movimento che impediscono la salute, e intervenendo su di essi.

L'OMS nel 2010 ha enunciato i cinque modelli osteopatici a cui oggi si fa riferimento. Essi non sono esaustivi per descrivere i diversi approcci che l'osteopata adotta per il trattamento della disfunzione, ma orienta l'allievo verso un determinato tipo di approccio per il trattamento della stessa.

Modello biomeccanico: considera il corpo come un'integrazione di componenti somatiche collegate reciprocamente in un meccanismo preposto alla postura e all'equilibrio. Eventuali stressori o scompensi di tale meccanismo possono influire sulla sua funzione dinamica, incrementare il dispendio energetico, alterare la propriocezione (il senso che consente a un individuo di percepire la posizione e il movimento relativo delle varie parti del corpo), alterare la struttura delle articolazioni, impedire la funzione neurovascolare ed alterare il metabolismo. Questo modello si avvale di alcuni approcci terapeutici, incluse le tecniche manipolative osteopatiche, che permettono di ripristinare la postura e l'equilibrio, nonché l'utilizzo efficiente delle componenti muscolo-scheletriche.

Il modello respiratorio/circolatorio: fa riferimento al mantenimento degli ambienti extracellulari ed intracellulari, tramite l'apporto privo di impedimenti di ossigeno e sostanze nutrienti, nonché la rimozione dei prodotti del metabolismo cellulare. Lo stress tissutale e altri fattori che interferiscono con il flusso o la circolazione di qualsiasi fluido corporeo possono influire sulla salute dei tessuti. Questo modello ricorre a vari approcci terapeutici, tra cui le tecniche manipolative osteopatiche, per influire sulla disfunzione nella meccanica respiratoria, nella circolazione e nel flusso dei liquidi corporei.

Il modello neurologico: Il modello neurologico considera l'influsso della facilitazione spinale, della funzione propriocettiva, del sistema neurovegetativo e dell'attività dei nocicettori (fibre del dolore) sulla

funzione della rete neuroendocrino-immunitaria. Particolare importanza viene attribuita al rapporto tra il sistema somatico e quello viscerale (autonomo). Questo modello si avvale di alcuni approcci terapeutici, incluse le tecniche manipolative osteopatiche, per ridurre gli stress meccanici, riequilibrare le afferenze neurali e ridurre o eliminare l'impulso nocicettivo. A volte viene denominato anche modello cranio-sacrale.

Il modello biopsicosociale della struttura-funzione: riconosce le varie reazioni e i vari stress psicologici che possono influire sulla salute e il benessere del paziente. Tra questi si possono annoverare i fattori ambientali, socioeconomici, culturali, fisiologici e psicologici che influiscono sulla malattia. Questo modello si avvale di vari approcci terapeutici, tra cui le tecniche manipolative osteopatiche, per occuparsi degli effetti dei vari stressori biopsicosociali o delle reazioni ad essi.

Il modello bioenergetico: riconosce che il corpo cerca di mantenere un equilibrio tra la produzione, la distribuzione ed il dispendio dell'energia. Mantenere tale equilibrio permette al corpo di adattarsi ai vari stressori (immunologici, nutrizionali, psicologici, ecc.). Questo modello si avvale di vari approcci terapeutici, tra cui le tecniche manipolative osteopatiche, per influire sui fattori potenzialmente in grado di alterare la produzione, la distribuzione e il dispendio di energia.

2. LA PROFESSIONE DI OSTEOPATA

L'Osteopatia è un diverso modo di cura e prevenzione che si base sul **contatto manuale** per la valutazione, la diagnosi ed il trattamento di diverse problematiche

L'Osteopata è formato per considerare l'individuo nella sua globalità, pertanto il suo approccio sarà globale incentrato sulla salute della persona piuttosto che sulla malattia, alla ricerca della causa e non solo risoluzione del sintomo. Spesso la causa del dolore si trova in una zona lontana da quella dolorosa.

L'Organizzazione Mondiale della Sanità (OMS), nelle sue linee guida per le medicine tradizionali e medicine complementari, tra cui l'Osteopatia, ha riconosciuto in queste un valido ruolo per migliorare la salute ed il benessere dei cittadini.

Il documento dell'OMS del 2010 definisce l'Osteopatia "professione sanitaria di primo contatto" con competenze di diagnosi, gestione e trattamento dei pazienti" indicando tra l'altro le competenze, i requisiti ed i possibili percorsi formativi del professionista.

Il documento CEN del 2013 definisce l'Osteopatia "una disciplina sanitaria di primo contatto" e centrata sul paziente, che sottolinea l'interrelazione tra struttura e funzione all'interno del corpo, facilita la capacità di auto-guarigione innata dell'organismo e promuove un approccio rivolto alla totalità della persona in tutti i campi della salute e del sano sviluppo, soprattutto tramite la pratica del trattamento manuale.

1. Garanzia per il paziente:

Ai pazienti che scelgono il trattamento osteopatico deve essere garantita l'erogazione di servizi secondo criteri qualitativi e normativi uniformi. I presenti criteri normativi riguardano i servizi della diagnosi, del trattamento e della cura osteopatici. Essi aspirano a imporre una normativa che stabilisca criteri di elevata qualità per la pratica clinica, la formazione, la sicurezza e la deontologia, allo scopo di tutelare i pazienti.

L'indicazione del percorso formativo con determinati standard qualitativi, sono a vantaggio ed a tutela dei pazienti che hanno diritto ad una maggiore sicurezza ed efficacia terapeutica: tutto ciò è possibile solo se le prestazioni sono erogate da professionisti adeguatamente formati.

2. Sbocchi professionali

L'Osteopatia è nata alla fine dell'ottocento in America e si è diffuso nei primi del novecento in Europa, in particolare in Francia, Inghilterra e Belgio, dove è una medicina affermata.

In Italia è presente da più di 30 anni, ma solo nel dicembre 2017 è stata riconosciuta come professione sanitaria. Rappresenta uno dei settori professionali in forte di crescita.

Attualmente la figura dell'osteopata trova sbocchi occupazionali molto ampi sia nel campo della prevenzione sia nella cura di tutti i disturbi posturali, muscolo-scheletrici e viscerali di tipo funzionale.

Gli osteopati esercitano la professione in maniera autonoma, in equipe pluridisciplinari ed in collaborazione con strutture private.

3. ORGANIZZAZIONE DEL PIANO DEGLI STUDI

In base a criteri di omogeneità di contenuti e/o di affinità metodologiche scientifiche e didattiche, le attività formative sono accorpate ed ordinate in ambiti disciplinari, ovvero le grandi aree didattiche che definiscono gli obiettivi generali, culturali e professionalizzanti, idonei a far raggiungere allo studente un'adeguata preparazione legata allo specifico profilo professionale dell'osteopata (obiettivi formativi qualificanti).

Gli ambiti disciplinari sono articolati in uno o più insegnamenti, costituiti di norma da diversi Corsi Integrati.

Ogni Corso Integrato è a sua volta suddiviso in singole discipline (corsi di insegnamento o unità didattiche) ad ognuna delle quali corrisponde la frequenza obbligatoria di uno o più moduli formativi.

L'ambito disciplinare quindi definisce gli obiettivi formativi qualificanti legati al profilo professionale dell'osteopata, i Corsi Integrati definiscono gli obiettivi generali del corso, mentre le unità didattiche o corsi d'insegnamento definiscono gli obiettivi formativi e i contenuti tematici legati alle specifiche abilità culturali e professionali del corso d'insegnamento (curriculum caratterizzante e professionalizzante). Inoltre, ad ogni singolo corso d'insegnamento (disciplina o unità didattica), corrisponde un esame di profitto che permette allo studente di acquisire i corrispondenti crediti.

Nell'ambito disciplinare dell'area delle discipline osteopatiche sono organizzati e previsti quattro principali Corsi Integrati (Aree didattico-formative):

- a) Corso Integrato di Osteopatia in ambito **Muscolo-Scheletrico**;
- b) Corso Integrato di Osteopatia in ambito **Craniale**;
- c) Corso Integrato di Osteopatia in ambito **Viscerale**;
- d) Corso integrato di Osteopatia in ambito **Fasciale**.

1. Il Corso Integrato di Osteopatia in ambito Muscolo-Scheletrico comprende le seguenti discipline ad ognuna delle quali corrisponde una specifica unità didattica (o corso d'insegnamento):

- a) Osteopatia **Arto Inferiore** (piede, caviglia, ginocchio ed anca);
- b) Osteopatia **Arto Superiore** (mano, polso, gomito e spalla);
- c) Osteopatia **Bacino** (iliache, sacro, pube e coccige);
- d) Osteopatia segmento **colonna lombare**;
- e) Osteopatia segmento **colonna dorsale**;
- f) Osteopatia segmento **colonna cervicale**;
- g) Osteopatia gabbia toracica (clavicole, sterno e coste).

2. Il Corso Integrato di Osteopatia in ambito Craniale comprende le seguenti discipline ad ognuna delle quali corrisponde una specifica unità didattica (o corso d'insegnamento):

- a) Osteopatia del **Neurocranio e del Sacro**;
- b) Osteopatia dello **Splanocranio**;
- c) Osteopatia in ambito **pediatrico**;
- d) Osteopatia in ambito **oftalmico**;
- e) Osteopatia in ambito **stomatognatico**;
- f) Osteopatia in ambito **otorinolaringoiatrico**;
- g) Osteopatia in ambito **neurologico e neurovegetativo**.

3. Il Corso Integrato di Osteopatia in ambito Viscerale comprende le seguenti discipline ad ognuna delle quali corrisponde una specifica unità didattica (o corso di insegnamento):

- a) Osteopatia dell'Apparato Digerente;
- b) Osteopatia dell'Apparato Respiratorio;
- c) Osteopatia dell'Apparato Cardiovascolare;
- d) Osteopatia dell'Apparato Urinario;
- e) Osteopatia dell'Apparato Genitale.

4. Il Corso Integrato di Osteopatia in ambito Fasciale comprende le seguenti discipline ad ognuna delle quali corrisponde una specifica unità didattica (o corso di insegnamento):

a) applicazione delle tecniche osteopatiche sul tessuto connettivo nei vari sistemi.

Alla realizzazione degli obiettivi formativi di ogni ambito disciplinare e di ogni Corso Integrato, in accordo con gli indirizzi e le direttive generali deliberati dalla Commissione Didattica del ROI e con la pianificazione didattica complessiva definita dal Consiglio Didattico della singola Scuola, concorrono per le rispettive competenze i docenti titolari delle discipline afferenti ai settori disciplinari indicati per ogni Corso Integrato.

4. STUDIARE ALL'AEMO

a. LA SEDE

La Scuola di Osteopatia **AEMO**, è presente in Italia da 25 anni, opera nel campo della didattica, della ricerca e della clinica Osteopatica. È l'unica scuola in **Campania** ad essere **riconosciuta** dal **ROI** (Registro degli Osteopati d'Italia) ed **AISO** (Associazione Italiana Scuole di Osteopatia)

Da 15 anni ha una propria sede nella città di Caserta- località Aversa.

La struttura si sviluppa su 3 piani complessivi e accoglie al suo interno i seguenti ambienti:

- 7 aule modulabili.
- 2 segreterie (didattica e clinica).
- 1 biblioteca con annessa sala studio multimediale.
- 10 ambulatori per la clinica.
- 1 ufficio amministrativo.
- 7 bagni (di cui 2 per persone diversamente abili).

b. SCOPO E OBIETTIVI DEL CORSO

Lo scopo è quello di formare un Osteopata professionista in grado di fare una diagnosi osteopatica considerando il corpo nella sua globalità. Il corso si basa su una **didattica avanzata** e sulla pratica clinica. L'allievo Attraverso i test di mobilità e di ascolto sarà in grado di interrogare la funzione dei diversi distretti corporei che lo condurranno ad una attenta valutazione osteopatica consentendogli di trattare l'origine del disturbo e non gli effetti.

Il percorso formativo mira ad affinare la sensibilità palpatoria dello studente, strumento indispensabile per la professione di Osteopata. **Per sensibilità palpatoria s'intende l'arte di diagnosi e trattamento del corpo attraverso le mani.** La formazione in osteopatia si basa anche sull'allenamento delle capacità intuitive di analisi e sintesi dello studente rispetto al quadro clinico del paziente, al fine di giungere ad una valutazione diagnostica che consideri il soggetto nella sua globalità.

Per ottenere questi risultati, durante tutto il corso di studi in osteopatia, viene data ampia priorità alla pratica.

- Alla Fine del quinquennio di studio l'allievo deve dimostrare una prassi sicura e competente in osteopatia, consapevole della necessità di una formazione professionale continuata e di auto-valutazione critica, in modo da riconoscere e comprendere i risultati positivi o negativi di un trattamento osteopatico.
- Dimostrare una dettagliata conoscenza e comprensione dei principi osteopatici nella formazione di un progetto di trattamento e di una prognosi; nel fare ciò, essere in grado di integrare i vari sistemi del corpo umano nonché i vari approcci osteopatici, scegliere tecniche adatte che tengano conto della condizione del paziente, della sua età e del suo stato psicologico, e gestire pazienti con condizioni osteopatiche non standard (come ad es. disabilità fisiche, psicologiche o sensoriali).
- Dimostrare capacità di riconoscere la necessità di una visita presso un idoneo terapeuta medico o complementare, ed essere in grado di comunicargli i dati pertinenti al caso in esame.
- Dimostrare di applicare correttamente una metodologia di ricerca, analizzare i dati in modo scientifico-critico, e comunicare i risultati a colleghi e pari.
- Dimostrare una conoscenza aggiornata dello status legale dell'osteopatia in Italia e all'estero, e le sue implicazioni per l'avvio della propria pratica professionale.
- Dimostrare conoscenza di e familiarità con la ricerca corrente in ambiti scientifici di rilevanza per lo sviluppo della ricerca osteopatica
- Dimostrare un alto livello di capacità risoltrice (problem solving) nella selezione e integrazione di uno o più approcci osteopatici relative alle condizioni specifiche di un paziente.

c. CONSEGUIMENTO DIPLOMA IN OSTEOPATIA

Per conseguire il Diploma di Osteopatia (D.O.) rilasciato dalle Scuole AISO e riconosciuto dal ROI, lo studente deve acquisire un carico di apprendimento corrispondente a:

1. **300 crediti** complessivi, per la classe del corso di studio **dell'ordinamento T1- "FULL-TIME"**
2. **120 crediti** complessivi per la classe del corso di studio **dell'ordinamento T2- "PART-TIME"**
3. **147 crediti** complessivi per la classe del corso di studio **dell'ordinamento T1E- laureati in Scienze motorie e Diploma ISEF** con esoneri per gli esami già acquisiti all'università

6. CRITERI DI AMMISSIONE E DI SELEZIONE

Ordinamento T1 "FULL-TIME", possono accedere:

- coloro che sono in possesso del diploma di maturità di 5 anni o titolo estero equipollente.
- Laureati in discipline scientifico-biologiche, con accesso in relazione ai crediti universitari conseguiti:
 - Biologia
 - Farmacia
 - Psicologia

Ordinamento T2-"PART-TIME", possono accedere coloro che sono in possesso del seguente titolo:

- **Laurea magistrale in Medicina e Chirurgia o Odontoiatria.**
 - *I laureandi in medicina e chirurgia potranno iscriversi alla Formazione Tipo 2 al completamento dei curricula didattici del 5° anno del corso di medicina. Conseguita la laurea, potranno poi accedere alla prova finale per il D.O., Diploma di Osteopatia.*
- **laurea triennale di primo livello** nelle professioni sanitarie (o titolo equipollente con la normativa precedente) comprese tra:
 - Fisioterapia
 - Infermieristica
 - Ostetricia
 - Terapia Occupazionale
 - Terapia della Neuro e Psicomotricità
 - Podologia
 - Tecnico Ortopedico
 - Tecnico Sanitario di Radiologia Medica
 - Dietista
 - Tecnico della Fisiopatologia Cardiocircolatoria e Perfusionazione Cardiovascolare
 - Igienista dentale
 - Ortottista - Assistente di Oftalmologia
 - Massofisioterapisti iscritti all'elenco residuale con anzianità lavorativa di 36 mesi negli ultimi dieci anni. (autocertificazione di iscrizione negli elenchi residuali al 31 dicembre 2019)

Ordinamento T1E "ESONERO DEI CREDITI", possono accedere: LAUREATI IN SCIENZE MOTORIE

7. TITOLO RILASCIATO DALLA SCUOLA

Il programma di studio è stato appositamente elaborato sulle indicazioni proposte in Europa dall'OMS (Organizzazione Mondiale della Sanità) -Benchmarks for Training in Osteopathy 2010 ed è in accordo con gli standard europei, riferimento alla norma CEN, e con quelli del Regolamento dell'Associazione AISO.

Il percorso didattico aderisce ai criteri formativi stabiliti dal **ROI** (Registro degli Osteopati d'Italia), ed approvati a tutt'oggi da **AISO** (Associazione Italiana Scuole di Osteopatia).

*L'Osteopatia è stata definita **professione sanitaria** in data 22 dicembre 2017 con il DDL Lorenzin, ma ad oggi non sono stati ancora varati tutti i decreti attuativi.*

Alla fine del percorso di studi gli allievi avranno un certificato finale della carriera scolastica in cui sono indicate le materie d'esame ed i relativi crediti acquisiti:

- **300 crediti (ECTS) per T1 FULL-TIME**
- **120 crediti (ECTS) per T2 PART-TIME**
- **147 crediti (ECTS) T1 con esonero crediti (Titolo di accesso-Laurea in Scienze Motorie)**

Il Titolo di D.O. rilasciato dall'AEMO

*è riconosciuto dalla Associazione di categoria **ROI** (Registro degli Osteopati d'Italia)*

8. ESONERI

Il Direttore Didattico della Scuola AEMO approva attraverso documento firmato tutti gli Esoneri possibili:

a) Esonero per Crediti

Se lo statino dello studente presenta un valore di crediti maggiore o uguale ai rispettivi crediti del corso di osteopati, viene interamente esonerato.

Se lo statino dello studente presenta un valore di CFU minore ai rispettivi ai crediti previsti per il corso di osteopatia, il Direttore stabilisce un esonero parziale con esame obbligatorio.

b) Esonero per Competenze

Alcuni Insegnamenti possono essere esonerati anche se manca la corrispondente certificazione dei Crediti CFU. Il Direttore Didattico verifica se il certificato presentato dallo studente può essere valido per eventuali esoneri. Gli esoneri che possono essere fatti per competenza, laddove manca il riferimento CFU sono:

- Principi di Biomeccanica
- Elementi di Psicologia Generale
- Inglese
- Elementi di Sociologia dei processi comunicativi
- Elementi di Dietetica della Nutrizione
- Medicina di Pronto Soccorso (BLS-D)
- Metodologia della Ricerca (esonero parziale)
- PAF Palpazione e Anatomia Funzionale

I titoli considerati validi ai fini degli esoneri sono: attestati di corsi teorico/pratico/tutoriali che possono dimostrare le **COMPETENZE** acquisite dallo studente. Le competenze sono misurate dal "Sistema EQF"

Per i Laureati in Scienze Motorie sono stati previsti esoneri in relazione ad esami già sostenuti all'università.

L'allievo frequenterà gli stessi giorni del T2 più n° 5 giorni di formazione dedicati alle integrazioni di alcune materie

9. PROGETTO DI TESI

Il progetto di Tesi prevede 16 CFO. La sua compilazione è suddivisa in due modalità:

- **FASE 1**
 - Alla fine del 4° anno deve consegnare in segreteria l'eventuale Protocollo di Ricerca Tesi, in accordo con il docente della metodologia della ricerca e il Responsabile del dipartimento Ricerca e Tesi AEMO
 - L'accademia in accordo con il Dipartimento Ricerca e Tesi affiderà eventuali progetti di ricerca sperimentali, in via preferenziale, ad allievi con una media scolastica superiore al 27/30.
- **FASE 2**
 - Prevede al 5° anno di corso l'applicazione pratica del progetto di tesi, durante il Tirocinio Clinico, nella sede della Scuola o con centri esterni, accreditati dalla scuola.
 - La discussione della Tesi Finale avviene dopo il superamento dell'esame di D.O con la commissione esterna AISO. (punteggio tesi: consultare il Regolamento didattico)

Il dipartimento Ricerca e Tesi AEMO ha stabilito i criteri per l'assegnazione del tipo di tesi ed ha definito che "nel progetto Tesi deve essere indicato almeno 1 **relatore o correlatore appartenente al profilo professionale dell'Osteopata**".

Il lavoro di Tesi è così valutato

:

RCT	10 punti
REVISIONE SISTEMATICA	10 PUNTI
STUDIO OSSERVAZIONALE	8 punti
CASE SERIES	6 punti
CASE REPORT	4 punti

10. SISTEMA DEI CREDITI FORMATIVI

L'unità di misura della quantità di lavoro richiesto allo studente per l'espletamento di ogni attività formativa è il credito formativo ECTS (European Credit Transfer System).

Il sistema dei Crediti Formativi ECTS è uno strumento che rappresenta l'unità di misura del lavoro richiesto allo studente per l'espletamento delle attività formative.

Il sistema dei Crediti Formativi pone come obiettivo la quantificazione del carico di lavoro (ore di lezione e studio personale) complessivo, articolato materia per materia, richiesto allo studente.

Ogni credito formativo prevede un impegno ed un carico di apprendimento complessivo di 30 ore da parte dello studente, suddivise fra didattica frontale (mediamente 40%) e studio autonomo ed individuale (mediamente 60%) salvo diverse disposizioni.

Le 30 ore di lavoro si intendono comprensive:

- a) delle ore di lezione (didattica frontale, seminari e didattica tutoriale svolta in cliniche, laboratori ma anche reparti assistenziali privati, ambulatori e strutture accreditate esterne);
- b) delle ore di studio autonomo necessarie per completare la sua formazione (studio

individuale);

c) delle ore spese dallo studente nelle altre attività curriculari (attività formative elettive, attività formative relative alla preparazione della tesi, attività formative volte ad acquisire ulteriori conoscenze linguistiche e abilità informatiche).

Per ogni Corso di Insegnamento, la frazione dell'impegno orario che deve rimanere riservata allo studio personale e ad altre attività formative di tipo individuale è determinata secondo le seguenti modalità:

- a) per le **attività formative di base caratterizzanti**, affini e le altre attività curriculari il 50% dell'impegno orario complessivo, con un limite massimo di 20 ore, è riservato allo studio autonomo o assistito da tutor;
- b) per le **attività formative professionalizzanti** ad alto contenuto sperimentale o pratico (tirocinio clinico) al massimo il 25% dell'impegno orario complessivo è riservato all'approfondimento, individuale o seminariale.

TIPOLOGIA DIDATTICA	DIDATTICA MASSIMA	STUDIO INDIVIDUALE	1 CREDITO / ORE
Lezione frontale	10 ore	20 ore	1 / 30
Tirocinio clinico	25 ore	05 ore	1 / 30
Didattica tutoriale	15 ore	15 ore	1 / 30

Tipologia delle forme di insegnamento

All'interno dei corsi è definita la suddivisione dei crediti e dei tempi didattici nelle diverse forme di attività di insegnamento, come segue:

- **Lezione ex-cathedra**

Si definisce "Lezione ex-cathedra" (d'ora in poi "Lezione") la trattazione di uno specifico argomento identificato da un titolo e facente parte del curriculum formativo previsto per il Corso di Studio, sulla base di un calendario predefinito, ed impartita agli Studenti regolarmente iscritti ad un determinato anno di corso, anche suddivisi in piccoli gruppi.

- **Seminario**

Il "Seminario" è un'attività didattica che ha le stesse caratteristiche della Lezione ex-cathedra ma è svolta in contemporanea da più Docenti, anche di ambiti disciplinari (o con competenze) diversi, e, come tale, viene annotata nel registro delle lezioni. Vengono riconosciute come attività seminariali anche le Conferenze clinico-patologiche eventualmente istituite nell'ambito degli insegnamenti clinici.

- **Didattica Tutoriale**

Le attività di Didattica Tutoriale costituiscono una forma di didattica interattiva indirizzata ad un piccolo gruppo di Studenti; tale attività didattica è coordinata da un Docente-Tutore, il cui compito è quello di facilitare gli Studenti a lui affidati nell'acquisizione di conoscenze, abilità, modelli comportamentali, cioè di competenze utili all'esercizio della professione. L'apprendimento tutoriale avviene prevalentemente attraverso gli stimoli derivanti dall'analisi dei problemi, attraverso la mobilitazione delle competenze metodologiche richieste per la loro soluzione e per l'assunzione di decisioni, nonché mediante l'effettuazione diretta e personale di azioni (gestuali e relazionali) nel contesto di esercitazioni pratiche e/o di internati in ambienti clinici, in laboratori etc.

a) **Acquisizione dei crediti**

Ad ogni singolo corso di insegnamento corrisponde la frequenza obbligatoria di un modulo formativo al termine del quale corrisponde un esame di profitto che permette allo studente di acquisire i corrispondenti crediti.

L'attestazione di frequenza viene apposta su appositi registri di frequenza rilasciato dalla segreteria della scuola.

La frequenza è obbligatoria per sostenere l'esame ed acquisire corrispondenti i crediti.

Sono consentite modalità differenziate di valutazione, anche consistenti in fasi successive del medesimo esame:

- a) prove orali tradizionali e prove scritte oggettive e strutturate (per la valutazione di obiettivi cognitivi);
- b) prove pratiche e prove simulate (per la valutazione delle competenze osteopatiche manuali di tipo professionale).

I crediti corrispondenti a ciascun corso di insegnamento sono acquisiti dallo studente al momento del superamento dell'esame di profitto previa attestazione degli obblighi di frequenza del corrispondente corso di insegnamento.

b) **Il libretto elettronico dello studente**

Gli studenti avranno un "libretto studenti elettronico" ed un certificato della carriera scolastica a conclusione del percorso degli studi.

Le discipline o corsi d'insegnamento saranno frazionate in "moduli formativi" con un proprio "esame di profitto" e con un proprio numero di crediti.

Il superamento dell'esame, espresso in trentesimi, viene trascritto e firmato sul:

- verbale dell'esame;
- statino della prova (per gli esami pratici o teorico-pratici);
- successivamente registrato nel sistema digitale, scheda personale dello studente.

Il superamento dell'esame viene inoltre trascritto nel certificato della carriera scolastica dello studente conservato dalla Segreteria della Scuola e rilasciato allo studente al termine degli studi dal Direttore Didattico unitamente al diploma di D.O.

c) Rilascio dei Certificati

Al termine di ciascun anno scolastico superato con esito positivo (superamento di tutti gli esami previsti), la segreteria rilascerà su richiesta dello studente un attestato di partecipazione all'anno di Corso frequentato

d) Frequenza

E'obbligatoria per tutto l'anno scolastico.

Da regolamento viene ammesso all'esame l'allievo che abbia frequentato per il 70 % di ciascuna delle attività formative previste.

Lo studente che ha accumulato nell'anno accademico un numero di ore di assenze superiore al 30% del totale previsto non è ammesso all'anno di corso successivo.

11. MATERIALE DIDATTICO

- La Scuola fornisce ad ogni allievo materiale didattico di proprietà della Scuola stessa, eventualmente prodotto dai singoli docenti. Le dispense in formato digitale potranno essere scaricate dagli studenti collegandosi al sito della scuola www.aemo.it. Le credenziali per l'accesso all'area riservata saranno comunicate dalla segreteria studenti dopo la relativa iscrizione al corso e comunque non prima dell'inizio del corso.
- Gli studenti sono tenuti a conservare con diligenza e a tenere in buono stato di manutenzione il materiale didattico da restituire alla scuola. Gli studenti sono comunque tenuti a non divulgare o consegnare a terzi, in tutto o in parte, il materiale didattico fornito, anche se destinato all'uso personale degli stessi. Gli studenti si impegnano inoltre a non duplicare il materiale didattico consegnato.

Per l'ordinamento T1- Tempo Pieno- la scuola fornisce libri di testo delle materie di base, dispense e slide delle materie caratterizzanti.

12. ORGANIZZAZIONE DIDATTICA DEGLI ORDINAMENTI

(Approvato dalla Commissione Didattica del ROI 2016/2017)

ORDINAMENTO T1 “FULL-TIME”

5 anni di formazione
4320 ore di formazione
300 crediti formativi

MATERIE	ORE	CREDITI
MATERIE DI BASE	580	58
MATERIE CARATTERIZZANTI	1740	126
MATERIE AFFINI ED INTEGRATIVE	550	55
METODOLOGIA DELLA RICERCA	50	5
PROGETTO RICERCA E TESI	400	16
TIROCINIO CLINICO	1000	40

ORDINAMENTO T2 “PAR-TIME”

5 anni di formazione
1940 ore di formazione
120 crediti formativi

MATERIE	ORE	CREDITI
MATERIE DI BASE	260	26
MATERIE CARATTERIZZANTI	850	59
METODOLOGIA DELLA RICERCA	30	3
PROGETTO RICERCA E TESI	300	16
TIROCINIO CLINICO	500	15

ORDINAMENTO T1E -esonero dei crediti- LAUREA SCIENZE MOTORIE-

5 anni di formazione
2250 ore di formazione
147 crediti formativi

MATERIE	ORE	CREDITI
MATERIE DI BASE	90	9
MATERIE CARATTERIZZANTI	970	67
MATERIE AFFINI ED INTEGRATIVE	360	36
METODOLOGIA DELLA RICERCA	30	3
PROGETTO RICERCA E TESI	400	16
TIROCINIO CLINICO	1000	40

Alla fine del percorso di didattico

- **Esame di D.O.**, esame pratico su paziente davanti ad una commissione mista: un commissario esterno AISO e un commissario interno AEMO
- **Discussione del lavoro di TESI-**
- **Rilascio del diploma di Osteopatia D.O. AEMO**

PIANO DEGLI STUDI ORDINAMENTO T1- "FULL-TIME"

1° ANNO		
MATERIA DI BASE	ORE	CREDITI
Elementi di Biologia	20	2
Elementi di Fisica e Biofisica	20	2
Elementi di Chimica	20	2
Elementi di Biochimica	20	2
Elementi di Statistica Medica	20	2
Anatomia Umana Sistemica	50	5
Elementi di Embriologia ed Istologia	20	2
Elementi di Fisiologia umana	30	3
Elementi di Diagnostica per Immagini	20	2
Inglese	10	1
MATERIA CARATTERIZZANTE		
Principi, Storia e filosofia Osteopatica	20	2
Fisiologia articolare e biomeccanica	20	2
Anatomia topografica, palpatoria e funzionale	50	3
Osteopatia Muscolo Scheletrico 1 Arto Inferiore e Bacino	135	9
Osteopatia Muscolo Scheletrico 2: Rachide Lombare ed aArto Superiore	30	2
Osteopatia in ambito craniale CRANIO 1	105	7
Osteopatia in ambito mio-fasciale FASCE 1	45	3
Razionale dell'OMT	30	3
Sintesi ed Integrazione osteopatica	46	5
MATERIA INTEGRATIVA		
Elementi di Neuroanatomia e Neurofisiologia	10	1
MATERIE PROFESSIONALIZZANTI		
Tirocinio Clinico 1	50	2
TOTALE	771	61.93

2° ANNO		
MATERIA DI BASE	ORE	CREDITI
Elementi di Psicologia generale e sociologica	30	3
Anatomia Umana Sistemica	50	5
Elementi di Embriologia ed Istologia	20	2
Elementi di Fisiologia umana	50	5
Elementi di Patologia generale, di laboratorio e Immunologia	20	2
Elementi di Semeiotica Medica	10	1
Elementi di Diagnostica per Immagini	10	1
Microbiologia ed Igiene	20	2
Inglese	20	2
MATERIA CARATTERIZZANTE		
Fisiologia articolare e biomeccanica	20	2
Anatomia topografica, palpatoria e funzionale	70	5
Osteopatia Muscolo Scheletrico 2 * Colonna Lombare ed Arto Superiore	120	8
Osteopatia Muscolo Scheletrico 3 Rachide Dorsale e Torace	30	2
Osteopatia in ambito viscerale VISCERALE 1 (Gastroenterico 1-2))	50	3
Osteopatia in ambito craniale CRANIO 1	60	4
Osteopatia in ambito mio-fasciale FASCE 1	30	2
Razionale dell'OMT	20	2
Sintesi ed Integrazione osteopatica	30	3
MATERIA INTEGRATIVA		
Elementi di Neuroanatomia e Neurofisiologia	20	2
MATERIE PROFESSIONALIZZANTI		
Tirocinio Clinico 1	75	3
Tirocinio Clinico 2	25	1
TOTALE	780	60

3° ANNO		
MATERIA DI BASE	ORE	CREDITI
Elementi Patologia generale, di laboratorio e Immunologia	30	3
Elementi di Semeiotica Medica	20	2
Elementi di Diagnostica per Immagini	10	1
Inglese	20	2
MATERIA CARATTERIZZANTE		
Osteopatia Muscolo Scheletrico 3 Rachide Dorsale e Torace	60	4
Osteopatia Muscolo Scheletrico 4 Rachide Cervicale e Tecniche avanzate	15	1
Osteopatia in ambito viscerale VISCERALE 1 (Gastroenterico 1-2)	70	5
Osteopatia in ambito craniale CRANIO 2	60	4
Osteopatia in ambito mio-fasciale FASCE 1	30	2
Razionale dell'OMT	20	2
Sintesi ed Integrazione osteopatica	20	2
MATERIA INTEGRATIVA		
Elementi di Gastroenterologia	30	3
Elementi di ginecologia ed ostetricia	12	1
Elementi di medicina dello sport	10	1
Elementi di Farmacologia	20	2
Elementi di malattie apparato visivo	20	2
Elementi di Reumatologia	20	2
Elementi di ortopedia e traumatologia	30	3
Elementi di medicina fisica e riabilitativa	20	2
Elementi di Neuroanatomia e Neurofisiologia	20	2
Elementi di odontoiatria e ortognatodonzia	20	2
MATERIE DI RICERCA		
Metodologia della ricerca-Guida alla tesi	10	1
MATERIA PROFESSIONALIZZANTE		
Tirocinio Clinico 1	175	7
Tirocinio Clinico 2	50	2
TOTALE	792	57.87

4° ANNO		
MATERIA DI BASE	ORE	CREDITI
Elementi di Semeiotica Medica	10	1
Elementi di Diagnostica per Immagini	10	1
MATERIA CARATTERIZZANTE		
Osteopatia Muscolo Scheletrico 4 Rachide Cervicale e Tecniche avanzate	60	4
Osteopatia in ambito viscerale VISCERALE 2 (app. urogenitale e cardiorespiratorio)	60	4
Osteopatia in ambito craniale CRANIO 2	75	5
Osteopatia in ambito mio-fasciale FASCE 2	30	2
Razionale dell'OMT	10	1
Sintesi ed Integrazione osteopatica	20	2
MATERIA INTEGRATIVA		
Elementi di malattie dell'apparato respiratorio	10	1
Elementi di malattie dell'apparato cardio-vascolare	10	1
Elementi di nefrologia ed urologia	30	3
Elementi di ginecologia ed ostetricia	28	3
Elementi di Endocrinologia	30	3
Elementi di malattie psichiatriche e neuropsichiatria infantile	10	1
Elementi di comunicazione e dinamiche relazionali	20	2
Elementi di Otorinolaringoiatria (ORL)	30	3
Elementi di malattie del sistema nervoso	20	2
Elementi di odontoiatria e ortognatodonzia	20	2
MATERIE DI RICERCA		
Metodologia della ricerca-Guida alla tesi	30	3
MATERIA PROFESSIONALIZZANTE		
Tirocinio Clinico 2	225	9
Tirocinio Clinico 3	50	2
TOTALE	788	60.80

5° ANNO		
MATERIA DI BASE	ORE	CREDITI
Elementi di Semeiotica Medica	10	1
Elementi di Diagnostica per Immagini	10	1
MATERIA CARATTERIZZANTE		
Osteopatia Muscolo Scheletrico 4 Rachide Cervicale e Tecniche avanzate	75	5
Osteopatia in ambito viscerale VISCERALE 2 (app. urogenitale e cardiorespiratorio)	60	4
Osteopatia in ambito craniale CRANIO 3	75	5
Osteopatia in ambito mio-fasciale FASCE 2	45	3
Razionale dell'OMT	20	2
Sintesi ed Integrazione osteopatica	24	2
MATERIA INTEGRATIVA		
Elementi di malattie dell'apparato respiratorio	10	1
Elementi di malattie dell'apparato cardio-vascolare	10	1
Elementi di pediatria generale e specialistica	30	3
Elementi di geriatria	20	2
Elementi di dietetica e scienza della nutrizione	20	2
Elementi di medicina legale e deontologia	10	1
Medicina di pronto soccorso (BLS)	10	1
MATERIE DI RICERCA		
Metodologia della ricerca-Guida alla tesi	10	1
MATERIA PROFESSIONALIZZANTE		
Tirocinio Clinico 3	350	14
TOTALE	779	59,40
PROGETTO DI RICERCA E TESI (lavoro personale dell'allievo)	400	16

PIANO DEGLI STUDI ORDINAMENTO T2 "PAR-TIME"

1° ANNO		
MATERIA DI BASE	ORE	CREDITI
Elementi di Psicologia generale e sociologia	10	1
Elementi di Diagnostica per Immagini	10	1
Elementi di Neuroanatomia e Neurofisiologia	20	2
MATERIA CARATTERIZZANTE		
Osteopatia Muscolo Scheletrico 1 Arto Inferiore e Bacino	90	6
Osteopatia Muscolo Scheletrico 2 Rachide Lombare ed Arto Superiore	45	3
Osteopatia in ambito craniale - CRANIO 1	45	3
Osteopatia in ambito mio-fasciale- FASCE 1	30	2
Razionale dell'OMT	20	2
MATERIA PROFESSIONALIZZANTE		
Integrazioni e approfondimenti clinici- Approccio clinico integrato e specialistico	50	2
TOTALE	320	22

2° ANNO		
MATERIA DI BASE	ORE	CREDITI
Elementi di Diagnostica per Immagini	10	1
Elementi di Neuroanatomia e Neurofisiologia	10	1
Elementi di Fisiopatologia clinica, semeiotica e diagnosi differenziale: ortopedia, reumatologia e medicina fisica	30	3
Elementi di Clinica Medica speciale	10	1
MATERIA CARATTERIZZANTE		
Osteopatia Muscolo Scheletrico 2 Rachide Lombare ed Arto Superiore	60	4
Osteopatia in ambito Viscerale Viscerale 1 - (Apparato Gastroenterico 1-2)	45	3
Osteopatia in ambito craniale - CRANIO 1	45	3
Osteopatia in ambito mio-fasciale- FASCE 1	15	1
Razionale dell'OMT	20	2
MATERIA DI RICERCA		
Metodologia della Ricerca	10	1
MATERIA PROFESSIONALIZZANTE		
Tirocinio Clinico 1	25	1
Integrazioni e approfondimenti clinici- Approccio clinico integrato e specialistico	50	2
TOTALE	330	23

3° ANNO		
MATERIA DI BASE	ORE	CREDITI
Elementi di Diagnostica per Immagini	10	1
Elementi di Neuroanatomia e Neurofisiologia	10	1
Elementi di Fisio-patologia clinica, semeiotica e diagnosi differenziale: gastroenterologia	10	1
Elementi di Fisio-patologia clinica, semeiotica e diagnosi differenziale: elementi di malattia ORL ed apparato Visivo	10	1
MATERIA CARATTERIZZANTE		
Osteopatia Muscolo Scheletrico 3 Rachide Dorsale e Torace	45	3
Osteopatia Muscolo Scheletrico 4 Rachide Cervicale e Tecniche avanzate	15	1
Osteopatia in ambito Viscerale Viscerale 1 -(Apparato Gastroenterico 1-2)	45	3
Osteopatia in ambito craniale -CRANIO 2	30	2
Osteopatia in ambito mio-fasciale.FASCE 2	30	2
Razionale dell'OMT	10	1
MATERIA DI RICERCA		
Metodologia della Ricerca	10	1
MATERIA PROFESSIONALIZZANTE		
Tirocinio Clinico 1	75	3
Integrazioni e approfondimenti clinici- Approccio clinico integrato e specialistico	50	2
TOTALE	335	21

4° ANNO		
MATERIA DI BASE	ORE	CREDITI
Elementi di Diagnostica per Immagini	10	1
Elementi di Malattia del Sistema Nervoso	10	1
Elementi di Fisiopatologia clinica e diagnosi differenziale in Nefrologia ed Urologia	10	1
Elementi di Fisiopatologia clinica e diagnosi differenziale in Pediatria generale e specialistica	10	1
Elementi di Fisiopatologia clinica e diagnosi differenziale in Ginecologia ed Ostetricia	10	1
Elementi di Fisiopatologia clinica e diagnosi differenziale in Odontoiatria	10	1
Elementi di Fisiopatologia clinica e diagnosi differenziale in Endocrinologia	10	1
MATERIA CARATTERIZZANTE		
Osteopatia Muscolo Scheletrico 4 Rachide Cervicale e Tecniche avanzate	15	1
Osteopatia in ambito Viscerale Viscerale 2 - (Apparato Uro-genitale e cardio-respiratorio)	30	2
Osteopatia in ambito craniale - CRANIO 2	30	2
Osteopatia in ambito craniale -CRANIO 3	30	2
Osteopatia in ambito mio-fasciale-FASCE 2	15	1
Razionale dell'OMT	10	1
MATERIA DI RICERCA		
Metodologia della Ricerca	10	1
MATERIA PROFESSIONALIZZANTE		
Tirocinio Clinico 2	75	3
Integrazioni e approfondimenti clinici- Approccio clinico integrato e specialistico	50	1
TOTALE	335	22

5° ANNO		
MATERIA DI BASE	ORE	CREDITI
Elementi di Diagnostica per Immagini	10	1
Elementi di malattia del sistema nervoso	10	1
Elementi di Clinica Medica Speciale	10	1
MATERIA CARATTERIZZANTE		
Osteopatia Muscolo Scheletrico 4 Rachide Cervicale e Tecniche avanzate	30	2
Osteopatia in ambito Viscerale Viscerale 2 (Apparato Uro-genitale e cardio-respiratorio)	45	3
Osteopatia in ambito craniale CRANIO 3	45	3
Razionale dell'OMT	10	1
MATERIA INTEGRATIVA		
Elementi di fisiopatologia clinica, semeiotica e diagnosi differenziale; apparato cardio respiratorio	10	1
Elementi di malattie psichiatriche e neuropsichiatria infantile	10	1
MATERIA PROFESSIONALIZZANTE		
Tirocinio Clinico 3	100	4
Integrazioni e approfondimenti clinici- Approccio clinico integrato e specialistico	50	2
MATERIA DI RICERCA		
PROGETTO DI RICERCA E TESI (lavoro personale dell'allievo)	300	12
TOTALE	630	32

PIANO DEGLI STUDI ORDINAMENTO T1- "CON ESONERI"

("LAUREA IN SCIENZE MOTORIE"- Approvato nel 2016/2017 dalla Commissione Didattica ROI)

1° ANNO		
MATERIA DI BASE	ORE	CREDITI
Elementi di Psicologia generale e sociologia	10	1
Elementi di Diagnostica per Immagini	10	1
Elementi di Neuroanatomia e Neurofisiologia	20	2
Patologia Generale, di laboratorio e Immunologia	10	1
MATERIA CARATTERIZZANTE		
Anatomia Topografica, Palpatoria e Funzionale	30	2
Osteopatia Muscolo Scheletrico 1 Arto Inferiore e Bacino	105	7
Osteopatia Muscolo Scheletrico 2 Rachide Lombare ed Arto Superiore	45	3
Osteopatia in ambito craniale - CRANIO 1	45	3
Osteopatia in ambito mio-fasciale- FASCE 1	30	2
Razionale dell'OMT	20	2
MATERIA PROFESSIONALIZZANTE		
Tirocinio Clinico 1	50	2
TOTALE	375	26

2° ANNO		
MATERIA DI BASE	ORE	CREDITI
Elementi di Diagnostica per Immagini	10	1
Elementi di Neuroanatomia e Neurofisiologia	10	1
Elementi di Fisiopatologia clinica e diagnosi differenziale: ortopedia, reumatologia e medicina fisica	30	3
Elementi di Clinica Medica speciale	10	1
Patologia Generale, di Laboratorio ed Immunologia	10	1
Elementi di Semeiotica Medica	10	1
MATERIA CARATTERIZZANTE		
Anatomia Topografica, Palpatoria e Funzionale	30	2
Osteopatia Muscolo Scheletrico 2 Rachide Lombare ed Arto Superiore	75	5
Osteopatia in ambito Viscerale Viscerale 1 - (Apparato Gastroenterico 1-2)	45	3
Osteopatia in ambito craniale - CRANIO 1	45	3
Osteopatia in ambito mio-fasciale - FASCE 1	15	1
Razionale dell'OMT	20	2
MATERIA DI RICERCA		
Metodologia della Ricerca	10	1
MATERIA PROFESSIONALIZZANTE		
Tirocinio Clinico 1	50	2
Tirocinio Clinico 2	25	1
TOTALE	395	28

3° ANNO		
MATERIA DI BASE	ORE	CREDITI
Elementi di Diagnostica per Immagini	10	1
Elementi di Neuroanatomia e Neurofisiologia	10	1
Elementi di Fisiopatologia clinica e diagnosi differenziale: ortopedia, reumatologia e medicina fisica	30	3
Elementi di Fisiopatologia clinica, Semeiotica e diagnosi differenziale: Gastroenterologia	30	3
Elementi di Fisiopatologia clinica, Semeiotica e diagnosi differenziale: elementi di malattia ORL ed apparato Visivo	10	1
MATERIA CARATTERIZZANTE		
Osteopatia Muscolo Scheletrico 3 Rachide Dorsale e Torace	45	3
Osteopatia Muscolo Scheletrico 4 Rachide Cervicale e Tecniche avanzate	15	1
Osteopatia in ambito Viscerale Viscerale 1 - (Apparato Gastroenterico 1-2)	60	4
Osteopatia in ambito craniale -CRANIO 2	30	2
Osteopatia in ambito mio-fasciale-FASCE 2	30	2
Razionale dell'OMT	10	1
MATERIA DI RICERCA		
Metodologia della Ricerca	10	1
MATERIA PROFESSIONALIZZANTE		
Tirocinio Clinico 1	50	2
Tirocinio Clinico 2	50	2
TOTALE	390	27

4° ANNO		
MATERIA DI BASE	ORE	CREDITI
Elementi di Diagnostica per Immagini	10	1
Elementi di Malattia del Sistema Nervoso	10	1
Elementi di Nefrologia ed Urologia	20	2
Elementi di fisiopatologia clinica, semeiotica e diagnosi differenziale: elementi di malattie ORL ed apparato visivo	20	2
Elementi di Fisio-patologia clinica, semeiotica e diagnosi differenziale in Pediatria generale e specialistica	10	1
Elementi di Fisio-patologia clinica e diagnosi differenziale in Ginecologia ed Ostetricia	10	1
Elementi di Fisio-patologia clinica, semeiotica e diagnosi differenziale in Odontoiatria	20	2
Elementi di Fisio-patologia clinica, semeiotica e diagnosi differenziale in Endocrinologia	20	2
MATERIA CARATTERIZZANTE		
Osteopatia Muscolo Scheletrico 4 Rachide Cervicale e Tecniche avanzate	15	1
Osteopatia in ambito Viscerale Viscerale 2 -(Apparato Uro-genitale e cardio-respiratorio)	30	2
Osteopatia in ambito craniale -CRANIO 2	45	3
Osteopatia in ambito craniale -CRANIO 3	30	2
Osteopatia in ambito mio-fasciale-FASCE 2	15	1
Razionale dell'OMT	10	1
MATERIA DI RICERCA		
Metodologia della Ricerca	10	1
MATERIA PROFESSIONALIZZANTE		
Tirocinio Clinico 2	75	3
Tirocinio Clinico 3	50	2
TOTALE	400	28

5° ANNO		
MATERIA DI BASE	ORE	CREDITI
Elementi di Diagnostica per Immagini	10	1
Elementi di malattia del sistema nervoso	10	1
Elementi di Fisiopatologia clinica, semeiotica e diagnosi differenziale: apparato Cardio-respiratorio	20	2
Elementi di Fisiopatologia clinica, semeiotica e diagnosi differenziale: pediatria generale e specialistica	20	2
Elementi di Fisiopatologia clinica e diagnosi differenziale in Ginecologia ed Ostetricia	10	1
Elementi di malattie psichiatriche e neuropsichiatria infantile	10	1
Elementi di Clinica Medica Speciale	10	1
Elementi di geriatria	6	
Elementi di medicina legale e deontologia	4	
MATERIA CARATTERIZZANTE		
Osteopatia Muscolo Scheletrico 4 Rachide Cervicale e Tecniche avanzate	30	2
Osteopatia in ambito Viscerale Viscerale 2 (Apparato Uro-genitale e cardio-respiratorio)	45	3
Osteopatia in ambito craniale CRANIO 3	45	3
Razionale dell'OMT	10	1
MATERIA PROFESSIONALIZZANTE		
Tirocinio Clinico 3	100	4
Integrazioni e approfondimenti clinici- Approccio clinico integrato e specialistico	50	2
MATERIA DI RICERCA		
PROGETTO DI RICERCA E TESI (lavoro personale dell'allievo)	300	12
TOTALE	680	36

La Scuola AEMO costituisce un **polo di dipartimenti**, il coordinatore è il Direttore Generale con la collaborazione del Direttore Didattico.

DIPARTIMENTO	COORDINATORE
Osteopatia Strutturale	Ambrico Gaetano Rosario
Osteopatia Craniale	Della Vecchia Giuseppe
Osteopatia Fasciale-Funzionale	Esposito Annunziata
Osteopatia Viscerale	Luise Antonio
Dipartimento di Ricerca e Tesi	Picone Antonio
Tirocinio Clinico	Esposito Annunziata

11. MODALITA' DEL TIROCINIO CLINICO GUIDATO

Lo studente è tenuto a svolgere il Tirocinio Clinico, organizzati in orari extrascolastici. Il tirocinio è guidato e si svolge alla presenza di Tutor qualificati all'interno dei locali dell'istituto dedicati espressamente a questo scopo. La frequenza al tirocinio clinico è obbligatoria per tutti gli studenti dal 2° al 5° anno che, precedentemente, svolgeranno un breve periodo di addestramento. La Direzione Didattica mette a disposizione degli studenti il documento per il tirocinio clinico come guida e dispensa affinché possano avere un supporto scritto come promemoria. Per un maggior apprendimento dell'allievo durante il Tirocinio Clinico l'AEMO fissa il rapporto TUTOR/TIROCINANTE:

Tirocinio 1: Osservazionale 1TUTOR x 20 Tirocinanti in Tirocinio Osservatore (TIR.1) in una sola Aula

- **TIR.1a "Role Playing Osservatore":**
Lo Studente partecipa in Aula ad una Lezione durante la quale il Tutor (accreditato dalla Scuola) effettua Visite e Trattamenti (su altri Studenti o su clienti che firmano consenso informato) esplicitando il ragionamento ed interagendo con l'Aula
- **TIR.1b "Osservatore":**
Partecipazione al Tirocinio Clinico Guidato in qualità di "Osservatore" (lo Studente partecipa ma non esegue Visita e Trattamento come primo Operatore, supervisionato da un Tutor accreditato dalla Scuola)

Tirocinio 2: Partecipato 1TUTOR x 6 Tirocinanti in Tirocinio Partecipato (TIR.2) in una sola AULA/AMBULATORIO

- **TIR.2a "Role Playing Partecipato":**
Lo Studente partecipa in Aula ad una Lezione durante la quale il Tutor (accreditato dalla Scuola) effettua Visite e Trattamenti (su altri Studenti o su clienti che firmano consenso informato) esplicitando il ragionamento ed interagendo con l'Aula
- **TIR.2b "Affiancamento":**
Lo Studente si affianca al Professionista Osteopata (Tutor accreditato dalla Scuola) durante la normale Pratica di Ambulatorio intervenendo nell'intervista, nella valutazione e nelle tecniche

Tirocinio 3: Operativo 1TUTORx 6 Tirocinanti in Tirocinio Operatore (TIR.3) in 6 AMBULATORI (ciascuno opera nel proprio AMBULATORIO ed il Tutor segue verifica, consiglia, effettua briefing iniziale e finale)

- **Tirocinio 3a "Operatore":**
Partecipazione al Tirocinio Clinico Guidato in qualità di "Operatore" presso Sede della Scuola o presso Enti accreditati (lo Studente esegue prime visite e Trattamenti come primo Operatore, con successive 3-4 visite, supervisionato da un Tutor accreditato dalla Scuola)
- **Tirocinio 3b "Osteopatia Clinica e Ricerca":**

Sperimentazione Clinica e Ricerca presso Ambulatori esterni accreditati dalla Scuola.

ESAME DI IDONEITA TIROCINIO CLINICO

Tirocinio Clinico 1: Alla fine del 3° anno sarà valutata la capacità osservazionale locale/segmentaria, l'esecuzione corretta dei test di mobilità

Tirocinio Clinico 2: Alla fine 4° anno sarà valutata l'ipotesi e trattamento globale guidato

Tirocinio Clinico 3: Alla fine del 5° sarà valutata la capacità operativa dell'allievo e la gestione del paziente. Esame interno di D.O, che dà l'accesso all'esame pratico con la commissione esterna (ROI-AISO)

13. FREQUENZA

Lezioni in presenza la giornata formativa è organizzata in moduli didattici di 2 ore con una pausa di 30 minuti tra un modulo e quello successivo, mentre 1 ora è dedicata alla pausa pranzo che avviene dalle ore 13.30 alle 14.30

Revisioni: Sono previste revisioni dei programmi svolti, su un argomento a scelta degli allievi e preventivamente concordato. Si terranno la domenica dalle ore 16.30 alle ore 19.00

Tirocinio Clinico: calendario degli incontri è consultabile nella sezione dedicata del sito www.aemo.it

Obbligo dell'allievo è stare in classe 10 minuti prima dell'inizio di ogni lezione. Sarà facoltà del docente accettare in classe o meno l'allievo in ritardo.

14. IMMATRICOLAZIONE

Per immatricolarsi lo studente dovrà compilare un modulo on line presente all'interno del sito: www.aemo.it La sua compilazione, acquisita automaticamente dalla segreteria didattica, varrà come prescrizione per lo studente, il quale dovrà poi completare la procedura con il pagamento di un bonifico.

Una volta formalizzata l'iscrizione con il pagamento della relativa tassa, entro l'inizio delle lezioni, lo studente dovrà portare in segreteria:

- 3 foto formato tessera e
- certificato di diploma di scuola media superiore (in caso di iscrizione al FULL-TIME **T1**) o
- titolo universitario pregresso (in caso di iscrizione al PART-TIME **T2 o T1E**).

15. ASSICURAZIONE

L'AEMO è cautelata nei confronti di ogni studente, durante la sua permanenza nell'ambito scolastico comprese le ore di lezione (in presenza della docenza), con un'assicurazione di responsabilità civile terzi per eventuali danni riconducibili a responsabilità della scuola. Per le esercitazioni pratiche lo studente è tutelato dall'AEMO durante l'attività scolastica.

E' obbligatorio che ogni studente si cauti individualmente con una assicurazione RCT per la pratica dell'osteopatia durante la sua attività professionale extrascolastica. (Riferimento regolamento didattico)

16. CERTIFICAZIONI

FORMAZIONE DI QUALITÀ CERTIFICATA E DI ALTO LIVELLO

L'AEMO si avvale per i propri corsi, di docenti: Osteopati professionisti, Medici specialisti e ricercatori di notevole esperienza e comprovata capacità didattico-clinica. Inoltre, è conforme ai più alti standard qualitativi d'insegnamento nella Medicina Manuale ed Osteopatica.

L'AEMO una scuola CERTIFICATA

UNI EN ISO 9001:2008/2015	Sistema di Gestione per la Qualità -	<ul style="list-style-type: none"> • Sistema che attesta la qualità della società
UNI EN ISO 21001:2018	EOMS - Management systems for educational organizations Sistema di gestione per le organizzazioni di istruzione e formazione	<ul style="list-style-type: none"> • per la progettazione e la realizzazione del corso di formazione in osteopatia • Per la progettazione e l'erogazione dei corsi post-graduate • per la progettazione e l'erogazione di corsi di formazione continua in medicina (ECM)
CEN 16686- 2015	Requisiti relativi all'erogazione di assistenza sanitaria ed ai criteri formativi idonei ad una buona pratica osteopatica	<ul style="list-style-type: none"> • per la formazione in osteopatia

.17. PROVE FINALI

1. Per essere ammesso a sostenere le prove finali per il conseguimento del diploma di D.O. lo studente deve: aver assolto agli obblighi di frequenza relativi a tutti i corsi di insegnamento previsti, aver superato i relativi esami compreso l'esame finale di superamento del tirocinio pratico professionalizzante ed acquisire:

- **300 crediti** articolati in almeno 5 anni di corso per gli studenti impegnati a tempo pieno T1
- **120 crediti** articolati in 5 anni di corso per gli studenti impegnati a tempo parziale- T2
- **147 crediti** articolati in 5 anni di corso per gli studenti impegnati nel T1 Scienze Motorie

2. Le prove finali per il conseguimento del Diploma in Osteopatia prevedono:

- a) una prima **prova pratica** (esame finale di tirocinio clinico) svolto di fronte ad una commissione interna (Esame di D.O. interno), sessione di esame giugno o luglio
- b) una seconda **prova pratica** (esame finale di D.O.) sostenuto di fronte ad una commissione mista di 2 commissari: AEMO-AISO- solitamente nel mese di ottobre

A determinare il voto per il superamento delle prove pratiche contribuiscono i seguenti parametri:

a) **la capacità di riconoscere i propri limiti** nell'assistere l'utente, ovvero riconoscere l'esigenza di informare lo stesso circa l'opportunità di rivolgersi ad altre competenze per le terapie mediche soprattutto in collaborazione con altre figure specialistiche e non, dell'équipe sanitaria (valutazione differenziale tra disfunzioni di pertinenza osteopatica e patologie di esclusiva pertinenza medica);

b) **la capacità di formulare una valutazione osteopatica** finalizzata ad individuare gli eventi che possano produrre disfunzioni somatiche nei vari distretti corporei;

c) **la capacità di individuare le principali disfunzioni somatiche** nei vari distretti corporei (abilità di esplorazione palpatoria manuale);

d) **la capacità di progettare** ed attuare un piano di trattamento puramente osteopatico sulla base delle evidenze raccolte (la capacità di ragionamento adeguata ad analizzare e risolvere le più comuni e rilevanti disfunzioni somatiche nei vari distretti corporei);

e) **la conoscenza delle norme deontologiche del ROI** e di quelle connesse alla elevata responsabilità professionale dell'osteopata (deontologia professionale).

f) **ogni esame dovrà avere durata di un'ora e l'esito della prova sarà verbalizzato e comunicato tempestivamente al candidato**

**Il diploma di AEMO garantisce l'iscrizione diretta al ROI
(Registro degli Osteopati d'Italia)**

18. DIDATTICA PER OBIETTIVI FORMATIVI

MATEIRIE MEDICHE	OBIETTIVI
ELEMENTI DI FISICA E BIOFISICA	E' quello di fornire allo studente alcuni elementi delle scienze esatte, che sono alla base dei processi biologici e che rivestono interesse per le conoscenze biomediche specifiche nel campo delle Tecniche Osteopatiche. Per la Fisica, lo studente dovrà conoscere e saper utilizzare i concetti e le leggi fondamentali della fisica (meccanica applicata ai corpi estesi, meccanica dei fluidi, termodinamica, fenomeni elettrici elementari e cenni sui fenomeni ondulatori). Conoscenze su argomenti di carattere biochimico-fisico (fenomeni di trasporti, membrane biologiche, potenziali di membrana, cenni sulla radioattività).
ELEMENTI DI CHIMICA E BIOCHIMICA	Conoscere la struttura dei principali composti di interesse biologico. Applicare ai sistemi biologici le conoscenze acquisite sul comportamento chimico di acidi e basi e loro soluzioni acquose. Applicare alle trasformazioni biologiche il concetto di equilibrio termodinamico. Conoscere i gruppi funzionali dei composti e le proprietà biologiche e strutturali delle principali molecole e macromolecole.
ELEMENTI DI BIOLOGIA	E' quello di fornire allo studente le conoscenze di base sull'organizzazione e sul funzionamento della materia vivente. Al termine del corso deve dimostrare di conoscere le macromolecole biologiche, la struttura delle cellule, nonché i meccanismi che controllano l'espressione e la trasmissione del materiale genetico.
ELEMENTI DI EMBRIOLOGIA ED ISTOLOGIA	Riconoscere e distinguere i diversi tipi di cellule che costituiscono i nostri tessuti; saper individuare i tessuti, le loro caratteristiche morfologiche e funzionali per comprenderne il ruolo nell'organizzazione strutturale degli organi. Conoscere la basi molecolari, cellulari e tissutali dei meccanismi della riproduzione. Conoscere le diverse fasi dello sviluppo embrionale e definire i principali meccanismi alla base della morfogenesi e dello sviluppo. Focalizzare la rilevanza delle organizzazioni cellulari e tissutali come base per il funzionamento normale dell'organismo e come bersaglio delle alterazioni che portano allo stato di malattia.
ELEMENTI DI FISIOLOGIA UMANA E FISIOPATOLOGIA	Conoscere le modalità di funzionamento dei diversi organi del corpo umano, la loro integrazione dinamica in apparati e sistemi, i meccanismi generali del controllo nervoso ed ormonale delle funzioni corporee. Conoscere i principali reperti funzionali nell'uomo sano. Acquisire le basi fisiologiche necessarie per la comprensione delle cause delle malattie dell'uomo. Inoltre, dovrà conoscere le alterazioni funzionali dei diversi organi ed apparati del nostro organismo, le cause più frequenti, i meccanismi patogenetici e le manifestazioni cliniche più tipiche di tali alterazioni.
PATOLOGIA ED IMMUNOLOGIA	Lo studente apprenderà i diversi elementi che concorrono a determinare lo stato di salute e di malattia, nell'ambito dell'omeostasi dell'organismo. Attraverso la conoscenza del fisiologico, la patologia generale individua: le cause del danno e le organizza per effetto determinato (eziologia), le leggi biologiche (la logica) che regolano l'inizio, l'evoluzione e gli effetti dei processi patologici elementari fondamentali (patogenesi), mettendo in evidenza la risposta reattiva ed i meccanismi di guarigione dell'organismo. Il corso di patologia generale deve fornire i criteri interpretativi per identificare, interpretare e classificare i diversi processi morbosi e le loro diverse manifestazioni cliniche. Inoltre, lo studente dovrà conoscere le generalità sui fenomeni immunologici e meccanismi protettivi e conseguenze patologiche (ipersensibilità, malattie autoimmuni, immunodeficienze) successivi all'attivazione del sistema immunitario.
ANATOMIA UMANA SISTEMICA	Lo studente deve maturare la conoscenza degli apparati e la localizzazione topografica degli organi, per una visione finalizzata alla comprensione della fisiopatologia-
MICROBIOLOGIA ED IGIENE	Conoscere la particolarità del mondo microbico in relazione alla salute dell'uomo ed agli stati di patologia. Inoltre, sono finalità del corso: acquisire la conoscenza delle proprietà strutturali e chimiche dei principali composti organici ed inorganici di specifico interesse biologico; comprendere le principali proprietà strutturali e funzionali delle macromolecole

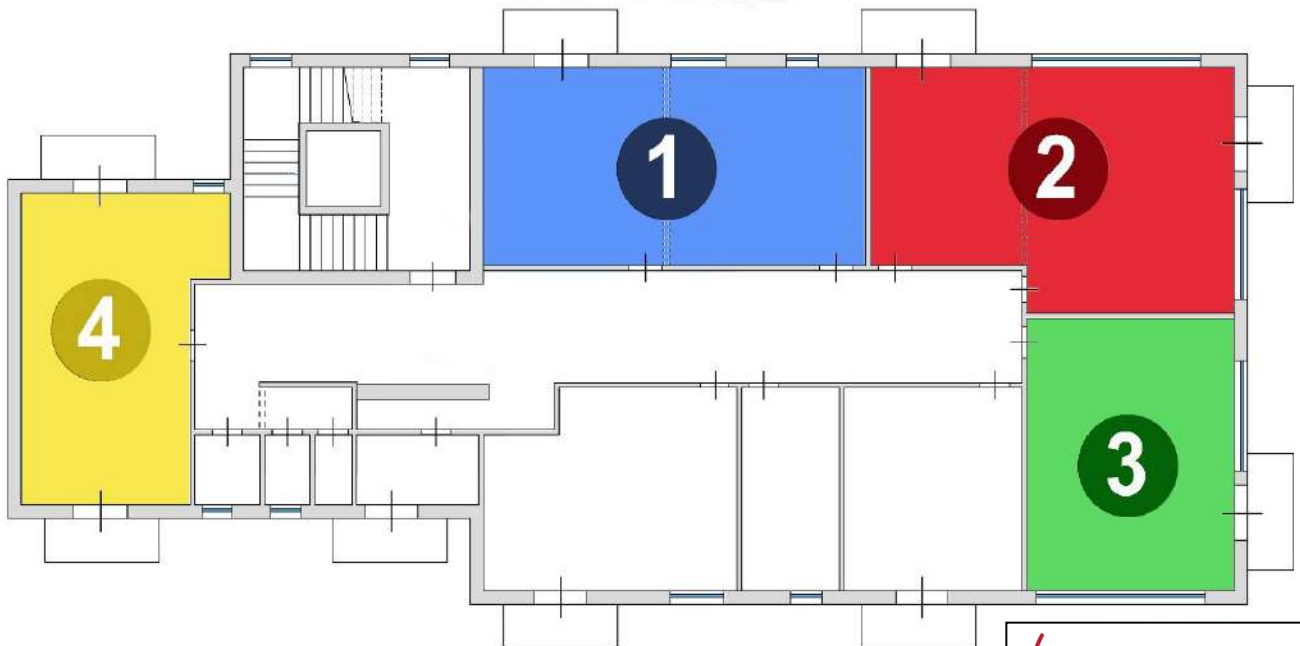
	di interesse biologico e la relazione tra struttura/funzione; acquisire la conoscenza dei principali processi metabolici e della loro integrazione nell'organismo
PSICOLOGIA GENERALE E PSICOSOMATICA	Acquisizione delle nozioni basilari della moderna psicologia scientifica; acquisizione delle nozioni basilari delle interazione umana; la complessità dell'intreccio psico-socio-somatico in tutte le fasi del ciclo vitale.
MEDICIA FISICA E RIABILITATIVA DELL'APPARATO LOCOMOTORE- Fisiologia articolare e muscolare	Acquisire la capacità di valutare l'ampiezza e la qualità dell'esecuzione articolare dei vari distretti, la forza e la lunghezza muscolare. Guidare lo studente all'analisi delle modificazioni indotte sull'organismo dall'applicazione di energie fisiche a scopo terapeutico. Acquisire conoscenze sull'inquadramento e sulle terapia delle lesioni minori dell'apparato articolare
FARMACOLOGIA	Al termine del corso lo studente sarà in grado: descrivere i concetti generali ed i principi che regolano la farmacocinetica e la farmacodinamica; spiegare la variabilità nelle risposte ai farmaci e le loro possibili interazioni; conoscere i principi fondamentali della terapia e descrivere gli effetti principali, secondari e collaterali, relativi all'impiego di alcune classi di farmaci.
ELEMENTI DI NEUROFISIOLOGIA E PRINCIPI DI NEUROSCIENZE	Fornire allo studente le basi per la comprensione del controllo nervoso delle risposte comportamentali, vegetative ed emozionali agli stimoli sensoriali.
ELEMENTI DI SEMEIOTICA E DIAGNOSI DIFFERENZIALE	Lo studente dovrà imparare a raccogliere personalmente un'indagine anamnestica, identificando in prima istanza i problemi attivi e non attivi del paziente e strutturandola successivamente in base a criteri più tradizionali (anamnesi familiare, fisiologica, patologica prossima e remota). Lo studente dovrà apprendere i principali segni e sintomi; apprendere a valutare criticamente il significato di ogni segno e/o sintomo, collegandolo con il quadro semeiologico complessivo.
FISIOLOGIA ARTICOLARE	Generalità per lo studio del movimento. Classificazione delle articolazioni. Ruolo muscolare nel movimento. Meccanica articolare e movimenti di tutto l'apparato locomotore.
OSTEOPATIA MUSCOLO-SCHELETRICO	Lo studente deve acquisire le conoscenze anatomiche dell'apparato locomotore. Lo studente deve acquisire capacità teorico/pratiche che gli consentiranno , in maniera autonoma, di interpretare i segni e sintomi delle disfunzioni osteopatiche ed essere in grado di applicare le diverse tecniche di riduzione.
OSTEOPATIA VISCERALE	L'obiettivo fondamentale è quello di porre lo studente in condizione di acquisire le conoscenze anatomo-fisiopatologiche necessarie per attuare le pratiche correttive non solo dei singoli organi o strutture tessutali, ma soprattutto le pratiche regolative dei sistemi omeostatici dell'organismo. Ciò al fine di integrare l'agire osteopatico classico con la visione moderna della ricerca scientifica sul funzionamento dell'essere vivente inserito in un contesto ambientale in evoluzione migliorativa e peggiorativa al tempo stesso.
OSTEOPATIA IN AMBITO CRANICO	Lo studente deve acquisire le conoscenze anatomiche in ambito craniale, con particolare riferimento quindi alla scatola cranica, al sistema membranoso, ed alle strutture neuro-vascolari ad essi connessi. Lo studente deve acquisire le nozioni basilari sul funzionamento del meccanismo respiratorio primario. Devono essere acquisite le conoscenze neurofisiologiche di base che regolano e/o comunque influenzano il MRP. Lo studente deve acquisire le competenze palpatorie di base atte a riconoscere e individuare i punti di repere cranici idonei ad una corretta metodologia osteopatica. Lo studente deve essere in grado di effettuare test di mobilità in ambito cranico e denominare le disfunzioni con terminologia appropriata. Lo studente deve comprendere il significato delle disfunzioni osteopatiche in ambito cranico e le possibili ripercussioni locali o a distanza Lo studente deve acquisire le nozioni di base idonee ad una corretta scelta procedurale di indicazione o non indicazione al trattamento manipolativo osteopatico in ambito cranico lo studente, infine, deve acquisire le conoscenze anatomiche in ambito craniale, con particolare riferimento all'interesse osteopatico rispetto alle varie branche specialistiche ivi comprese l'applicazione in ambito ostetrico-neonatologico-pediatico

METODOLOGIA DELLA RICERCA	<p>Lo studente deve acquisire le conoscenze anatomiche in ambito mio-fasciale, con particolare riferimento ai tessuti molli ed alle leggi che li governano.</p> <p>Lo studente deve acquisire le conoscenze anatomo-fisiologiche del tessuto connettivo e deve acquisire le conoscenze palpatorie atte a riconoscere e ad individuare i disordini che si possono creare.</p> <p>Lo studente dovrà comprendere che questo sistema integra tutti gli altri sistemi, la valutazione del sistema fasciale passa attraverso una serie di test che permetteranno allo studente di individuare il disordine e trattarlo nel modo più equilibrato possibile, ridando al sistema un equilibrio oramai perso.</p> <p>Lo studente acquisirà quella capacità di applicare le numerose tecniche sulla base delle evidenze scientifiche e dopo un corretto ragionamento clinico, scegliendo le più corrette per ogni paziente</p>
OSTEOPATIA IN AMBITO MIO-FASCIALE	<p>Conoscere obiettivi e ambiti di applicazione di base delle varie categorie di ricerca sanitaria/osteopatica • Classificare le fonti d'informazione biomedica • Conoscere disegno, obiettivi e principali bias di base degli studi osservazionali e sperimentali • Definire i criteri di qualità di base della ricerca clinica • Apprendere regole e strumenti di base per migliorare la qualità della ricerca clinica in ambito osteopatico • Apprendere metodi e strumenti di base del processo "dal quesito di ricerca al disegno dello studio" • Conoscere e utilizzare le principali banche dati biomediche • Conoscere le basi per la pianificazione di un protocollo di ricerca in ambito osteopatico</p>

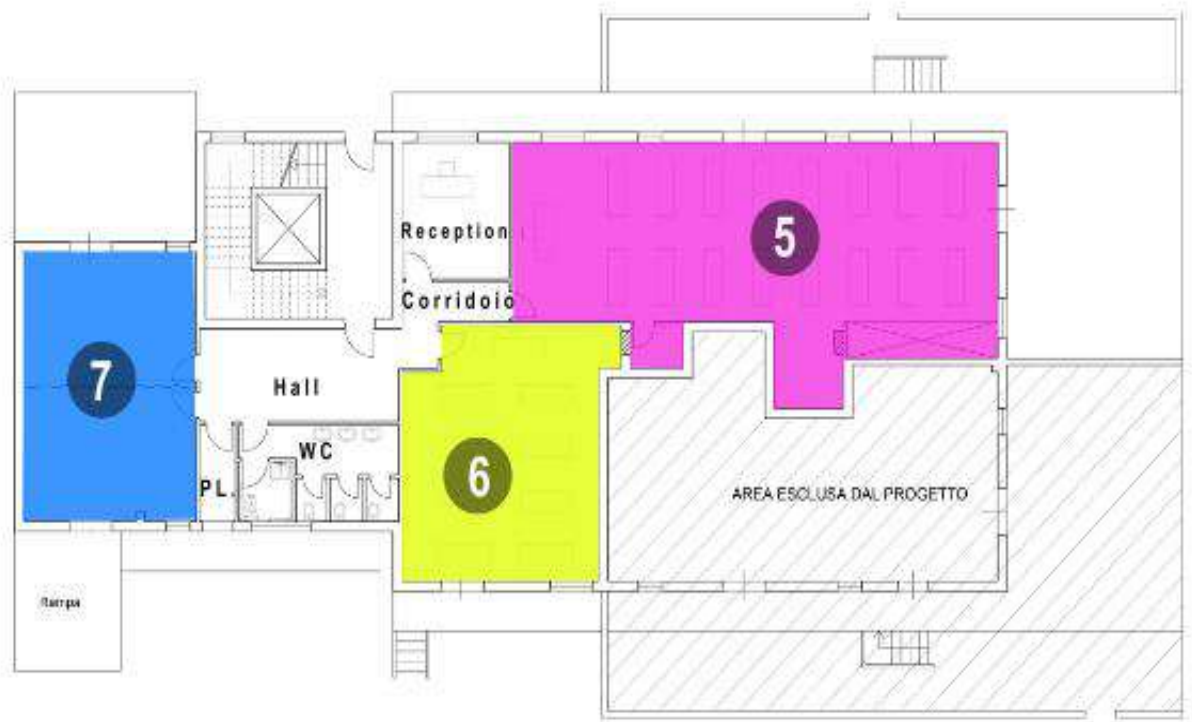
CORPO DOCENTE AEMO

Docenti	Docenti/Assistenti
<ul style="list-style-type: none"> • Granito Andrea • Luise Antonio • Juan Carlos Simone • Hyspa Jean Pierre • Paoletti Serge • Lignon Alain • Siccardi Marco • Picone Antonio • Maggio Pasquale • Valle Cristina • Ambrico Gaetano Rosario • Esposito Annunziata • Cacciapuoti Alfonso • Civitillo Claudio • Della Vecchia Giuseppe • Dogjani Erda • Causi Alfonso • Picone Ilaria • Di Bartolomeo Ciro • Pezzella Giuseppe • Griffo Antonio • Pagliaro Roberto • Guglielmo Grillone • Aufiero Fausto • Ferraioli Giuseppe • Giugliano Luigi • Granata Raffaella • Balzano Francesco • Causi Alessandra 	<ul style="list-style-type: none"> • Cassese Luca • Nargi Massimo • Magliano Giuseppe • Cesarini Fabio • Piccirillo Stefano • Lodato Nadia • Salapete Simona • Piscopo Pasquale <p style="text-align: center;">Tutor Tirocinio Clinico</p> <ul style="list-style-type: none"> • Esposito Nunzia • Di Bartolomeo Ciro • Martello Concetta • Magliano Giuseppe • Nargi Massimo

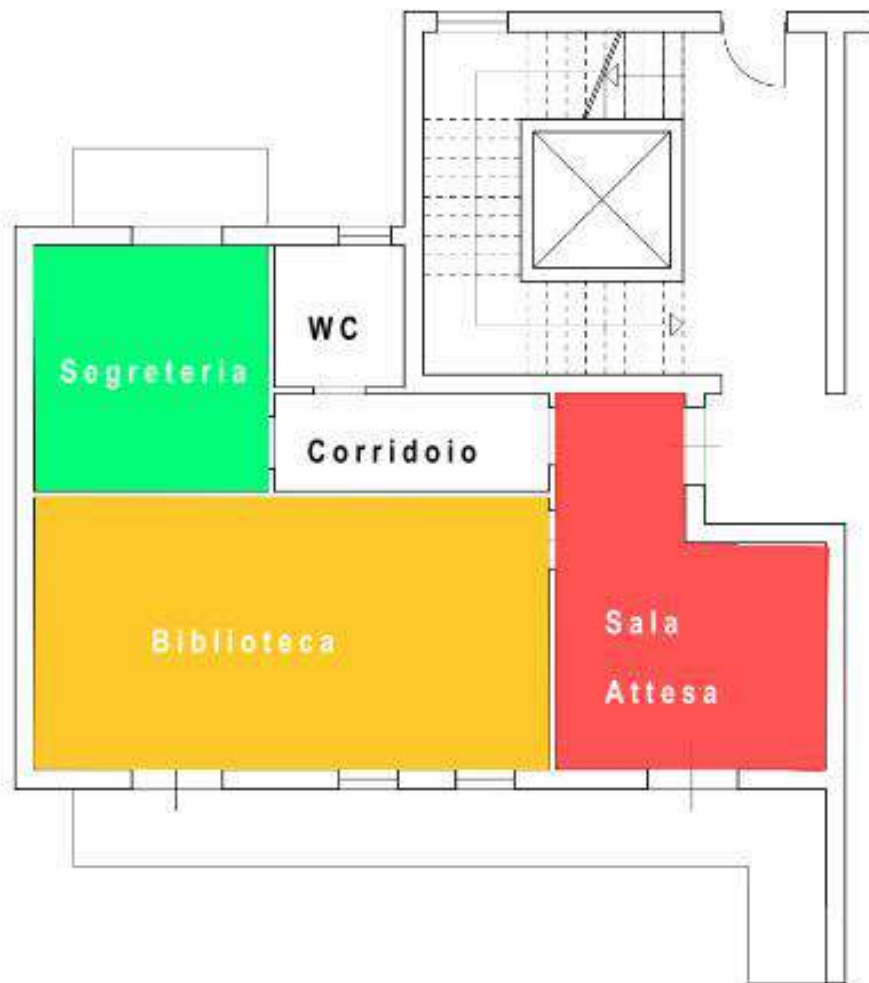
PIANTA E NUMERAZIONE AULE



PIANTA E NUMERAZIONE AULE



PIANTA E NUMERAZIONE AULE





Norme di comportamento per la sicurezza

In caso di **EVACUAZIONE**:

1. Mantieni la calma e non farti prendere dal panico
2. Interrompi ogni attività
3. Ricordati di non spingere
4. Segui i percorsi di fuga indicati nella planimetria esposta
5. Non muoverti mai in senso contrario alle indicazioni di uscita

In caso di **TERREMOTO**:

1. Non precipitarti fuori dalla stanza e **NON USARE LE SCALE**
2. Se sei in corridoio rifugiati nella stanza più vicina e **NON USARE LE SCALE O L'ASCENSORE**
3. **DOPO IL TERREMOTO**, in caso di segnale di **EVACUAZIONE**, segui le adeguate procedure

In caso di **INCENDIO**:

1. Se l'incendio si è sviluppato nella stanza in cui ti trovi, chiudi la porta ed esci
2. Se l'incendio è in un altro locale dall'allarme e non fermarti
3. In presenza di fumo lungo le vie di fuga, filtra l'aria attraverso un fazzoletto messo a protezione della bocca e del naso e cammina in posizione più bassa possibile
4. In caso di **EVACUAZIONE** metti in atto le adeguate procedure

Legenda

-  Estintore
-  Quadro elettrico
-  Cassette pronto soccorso

Numeri utili

-  Ambulanza - 118
-  Polizia - 113
-  Vigili del fuoco - 115
-  Generale - 112
-  Ospedale - 081 500 1111